



静岡西 THE ROTARY CLUB OF SHIZUOKA WEST Dist.2620 R.I. ロータリークラブ会報



会長 高橋雅実
会長以外 金原康之
副会長 沼田時子
幹事 川崎友和
副幹事

■例会日
毎週水曜日 12:30
但し第一水曜日 18:30
■例会場
ホテルセンチュリー静岡
TEL.054-284-0111

■事務所
静岡市葵区追手町12-12
静岡安藤ハザビル5F
TEL.054-254-5611
FAX.054-221-0515
http://www.shizuoka-west-rc.jp/

WEEKLY BULLETIN

第1868回 2014年8月27日(2014年～2015年) 会場:センチュリーホテル

司会

開会点鐘

ロータリーソング

ソングリーダー 長島豊君
「我等の生業」

会長挨拶 会長 高橋雅実君

先日の広島土砂災害では多くの方が犠牲になりました。

心よりご冥福をお祈りいたします。

新聞やテレビで30キロ代のクロマぐろの太平洋側の捕獲規制が報じられていました。この位の大きさはめまぐろといいますが大きくなると本まぐろになります、冬に大間沖で捕れる300キロ位の本まぐろは東京築地市場の初せりではいつも話題になつてます。まぐろは寝ている時も泳いでいることは一般的にもよく知られていますが、「なぜ寝ている時も泳ぐのか」を知ってる人は少ないと思います。その理由はまぐろは金魚と違い、エラをパクパクと動かすことができないから。止まるとエラに酸素「海水」を送れないのです。だから寝ている時も泳ぎ続ける必要があるのです。とにもかくにも泳ぎ続けることを宿命にしてしまったりあげてりまぐろは、筋肉が非常に発達しており、釣り上げて暴れるまぐろを放置していると、中心体温は50度にも達して極端な表現をすると自動的にシーチキンになってしまいます。こうなると当然、売れなくなりますから、捕れたまぐろはできるだけ早く生き締めをしないといけません。その処理をすることで美味しいまぐろが食べられるのです。

今日は会員増強フォーラムですが女性会員3名のパネルディスカッションでやりたいと思います。

幹事報告

[1]前幹事富田君から年次報告書作成の報告(代読 沼田時子君)

「年次報告書の作成を印刷会社に依頼すると10万から20万ほど掛かってしまう為、今回は、自分で制作し、印刷代として2万円だけいただきました。テープ等も自分で貼ったため、一部乱れがあるかと思いますが、ご容赦ください」

[2]会長幹事会(8/22)報告

ロータリー事務局の体制は今まで通りということになりました。

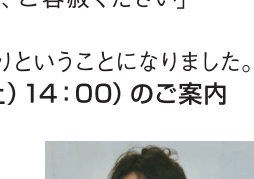
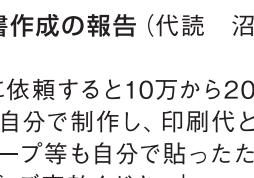
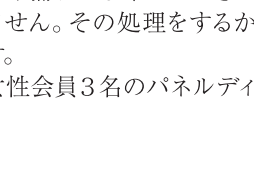
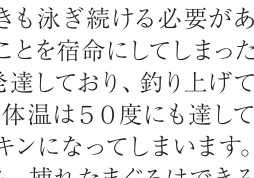
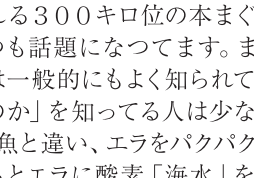
[3]米山秋季例祭開催(9/13(土)14:00)のご案内

委員会報告

前年度会計報告 川崎友和君
会計監査報告 榎一夫君

幹事 沼田時子君

会長 高橋雅実君



会員の誕生日お祝い

7月29日 鈴木實君
8月20日 田中耕二君
8月30日 原承範君



出席報告・スマイル

報告者: 鍋田芳久君
会員 36名中 出席 27名
先々週の改正出席率 96.88%



杉山元君

本日、会員増強フォーラムです。女性を増やすためにどうしたらよいのか皆様で考えて頂きたいと思います。よろしく願いいたします。

金原康之君

女性会員として、最初に入会して頂いた鈴木礼子さんと紹介して入会までさせていただいた満井さんにスマイル。

鈴木麻祐子君・鈴木礼子君

会員増強フォーラム、パネラーをつとめさせていただきます。宜しくお願いします。

渡辺憲治君

昨日はじめてベッドから落ち左肩を打撲しました。テニスはやっております。

沼田時子君

老犬、老人介護 たいへんです。

野木秀明君

今日も元気に出張(東京)行ってきます。今日も宜しくお願い致します。

川村昌史君

すみませんが、所用のため、少々早く退出させていただきます。「ごめんなさい」スマイルです。

鈴木實君

誕生日プレゼントありがとうございました。

原承範君

お誕生日のお祝いありがとうございます。48才になります。入会月の翌月に早速お祝いを頂き恐縮ですが、これからもよろしくお願い致します。

田中耕二君

お誕生日のお祝いありがとうございます。62歳になりました。今年、2等兵に昇格し、広報委員長拝命いたしました。よろしくお願い致します。

満井義政君・榎一夫君

育成会にスマイル

卓話

会員増強委員長 杉山元君

「会員増強フォーラム」

女性会員の本質にせまる

鈴木礼子君・白鳥三和子君・

鈴木麻祐子君

